

DES JEUNES TOUJOURS PLUS NOMBREUX DANS LES FORMATIONS DES MÉTIERS DE L'AUTOMOBILE

*Les effectifs en alternance poursuivent leur progression à la rentrée 2022 : 38 365 jeunes préparent une formation par alternance dans les métiers spécifiques à la branche des services de l'automobile. Le nombre de contrats signés en alternance a progressé de + 8 % pour les CAP, les Bac pro, ainsi que pour les certifications de branche. **Un contrat en alternance sur cinq signé à cette rentrée l'a été sur une certification de branche.** Par ailleurs, **de plus en plus de jeunes filles se forment aux métiers de l'automobile.** Elles sont près de 2 900 à cette rentrée.*

70 % des sortants d'apprentissage en 2021 ont trouvé un emploi dans les 6 mois qui suivent leur formation. Avec les lycéens, ce sont ainsi plus de 9 000 jeunes qui se sont insérés professionnellement à la suite de leur formation en 2021. L'alternance est un levier favorisant cette entrée dans le monde professionnel et particulièrement avec une certification de la branche.

LES EFFECTIFS EN FORMATION EN 2022-2023

PLUS DE 68 000 JEUNES EN FORMATION AUX MÉTIERS DE L'AUTO

68 354 jeunes en formation initiale dans les domaines spécifiques de la branche dont :



38 365 jeunes en alternance



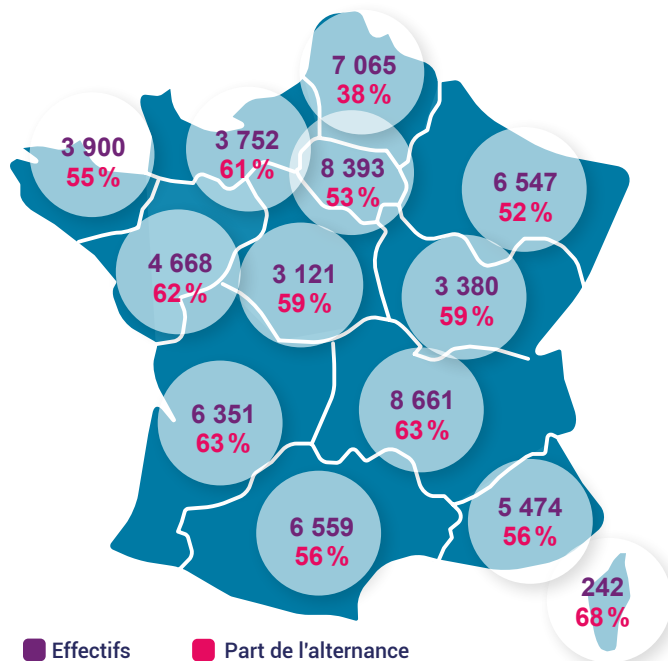
dont **36 933** jeunes en contrat d'apprentissage et **1 432** jeunes en contrats de professionnalisation



29 989 lycéens

Source : ANFA

EFFECTIFS RÉGIONAUX ET PART DE L'ALTERNANCE



■ Effectifs ■ Part de l'alternance

Source : ANFA
Non régionalisé : 241 alternants (CQP OV)

A la rentrée 2022, l'alternance continue de progresser (+ 5,4 %), pour la huitième année consécutive, et s'affirme ainsi comme la voie d'accès plébiscitée par les jeunes et les entreprises pour accéder aux métiers des services de l'automobile. Le maintien de la prime à l'embauche d'un alternant participe probablement à cette progression.

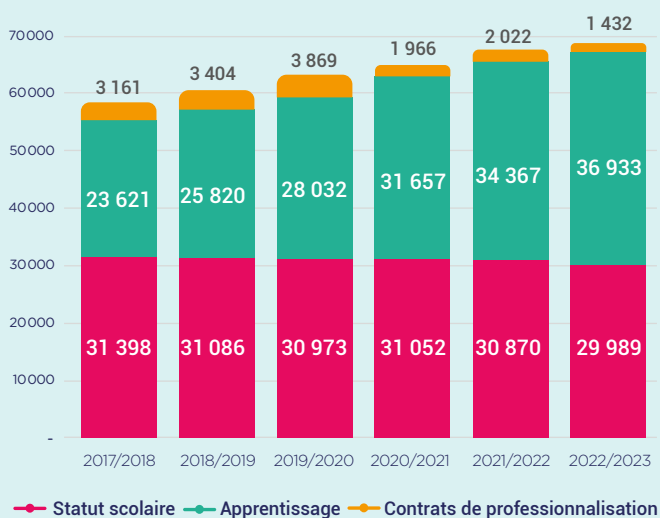


56 % des jeunes en formation dans les domaines spécifiques de l'automobile, du camion, du cycle ou du motorcycle, sont en alternance, soit deux points de plus que la rentrée précédente.

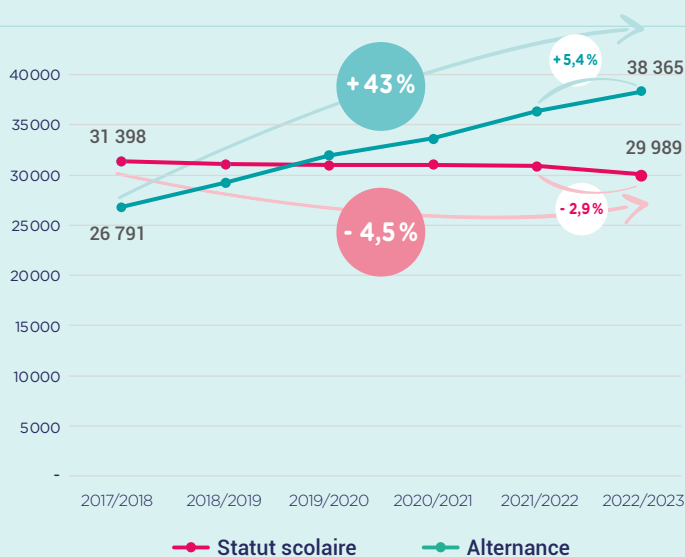


L'ALTERNANCE PROGRESSE POUR LA HUITIÈME ANNÉE CONSÉCUTIVE

ÉVOLUTION DES EFFECTIFS PAR MODE DE FORMATION



Source : ANFA



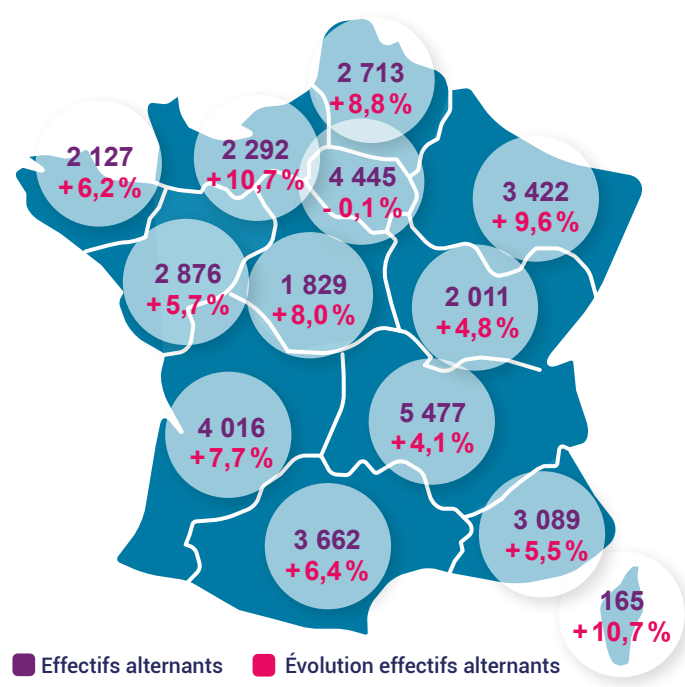
Les effectifs en alternance ont progressé de + 5,4 % à la rentrée 2022.

A la rentrée 2022, 68 350 jeunes sont en formation dans les spécialités de la branche des services de l'automobile. Par rapport à l'année précédente, on observe une progression de plus de 1 000 jeunes supplémentaires (+ 1,6 %) qui se forment aux métiers de l'automobile, du poids-lourd, de la moto et du cycle. Mais les deux modes de formation que sont l'alternance et le statut scolaire ne connaissent pas les mêmes évolutions.

L'alternance continue sa progression et impulse la dynamique de croissance de l'ensemble de la filière de formation. En effet, à la rentrée 2022, ce sont 2 000 alternants de plus qui se forment spécifiquement à ces métiers (+ 5,4 %). Il s'agit ici de la huitième année consécutive de croissance de ces effectifs. Depuis fin 2014, nous comptons plus de 17 000 alternants supplémentaires dans ces formations.

L'enregistrement des CQP en Titres à finalité professionnelle (Mécanicien Automobile, Carrossier-Peintre, Conseiller de Vente Pièces de Rechange et Accessoires, en plus du TEAVA, MC, CTC, VA*), accessibles via l'apprentissage, a pour effet de reporter une partie des effectifs en contrat de professionnalisation vers le contrat d'apprentissage. Ce phénomène avait déjà été observé lors des deux précédentes rentrées.

EFFECTIFS ALTERNANTS PAR RÉGION ET ÉVOLUTION DE L'ALTERNANCE (RENTÉE 2022 VS RENTÉE 2021)



Source : ANFA
Non régionalisé : 241 alternants (CQP Opérateur Vitrage)

Cette rentrée 2022 est également marquée par un recul inédit des effectifs en statut scolaire. 880 jeunes de moins sont recensés cette année par rapport à la rentrée précédente, soit - 2,9 %. Cette baisse est partiellement expliquée par la disparition du CAP Vendeur Magasinier en Pièces de Rechange et Accessoires, ainsi que de certaines Mentions Complémentaires. Le développement de l'apprentissage dans les lycées participe aussi à cette baisse des effectifs sous statut scolaire.

* Technicien Expert Après-Vente Automobile, Mécanicien Cycles, Conseiller Technicien Cycles, Vendeur automobile



DU CAP AU DIPLÔME D'INGÉNIEUR, L'ALTERNANCE PRÉSENTE À TOUS LES NIVEAUX DE FORMATION

EFFECTIFS PAR NIVEAU DE FORMATION

		Effectifs	Répartition	Part de l'alternance
Niv 3	CAP	22 961	33,6 %	75 %
	Bac Professionnel	35 393	51,8 %	36 %
Niv 4	Autre certification*	27	< 0,1 %	0 %
	BTS	5 127	7,5 %	70 %
Niv 5	Autre certification*	53	0,1 %	0 %
	Licence professionnelle	104	0,2 %	100 %
Niv 6 et 7	Diplôme d'Ingénieur / Master	65	0,1 %	91 %
	Autre certification*	22	< 0,1 %	0 %
	CQP & Titres à finalité professionnelle de branche	4 602	6,7 %	100 %
	TOTAL	68 354	100 %	56 %

Source : ANFA

* Titres de l'EPCRA, ESCRA et ISCAM



4 602 jeunes préparent une certification de la branche des services de l'automobile en 2022-2023

EFFECTIFS PAR FILIÈRE

	Effectifs	Répartition	Part de l'alternance
Maintenance Véhicules Particuliers	35 783	52,3 %	63 %
Carrosserie	15 022	22,0 %	60 %
Maintenance Véhicules*	7 343	10,7 %	0 %
Maintenance Véhicules Industriels	4 702	6,9 %	65 %
Maintenance Motocycles	3 652	5,3 %	51 %
Vente Automobile	1 338	2,0 %	92 %
Cycles	496	0,7 %	100 %
Magasinage / PRA	18	< 0,1 %	100 %
TOTAL	68 354	100 %	56 %

Source : ANFA

* Correspond à la 2nde Bac pro MV en voie scolaire indifférenciée sur le type de véhicules

A la rentrée 2022, les deux Mentions Complémentaires (MSEA et MMDE : qui comptaient près de 500 jeunes en 2021) ont cessé d'être déployées. Afin d'y suppléer, le CQP Mécanicien Automobile a été enregistré en Titre à finalité professionnelle, accessible via l'apprentissage. Les mentions complémentaires n'avaient pas fait l'objet de rénovation depuis 15 ans alors que la révision du Titre à finalité professionnelle Mécanicien automobile est à la main de la branche.

La rentrée 2021 a vu s'instaurer une classe de seconde Maintenance des Véhicules au sein des Bac pro Maintenance des Véhicules - option A Véhicules Particuliers, option B Véhicules de Transport Routier et option C Motocycles - commune aux 3 options ainsi qu'avec les formations de Maintenance des Matériels, et ce, uniquement sur le public formé en voie scolaire. Cette classe, plus générale, regroupe 7 343 jeunes (11 % des formés). Ces jeunes devront choisir lors de leur passage en 1^{ère} la spécialisation qu'ils souhaitent. Ce sont donc autant de jeunes qui n'apparaissent plus au sein des filières Maintenance VP, VI et Moto.

Parmi les 68 354 jeunes formés dans les domaines spécifiques de la branche en 2022/2023, **52% le sont dans la filière Maintenance VP. Viennent ensuite la filière Carrosserie (22 %), la Maintenance VI (6,9 %) et la Maintenance Moto (5,3 %).**

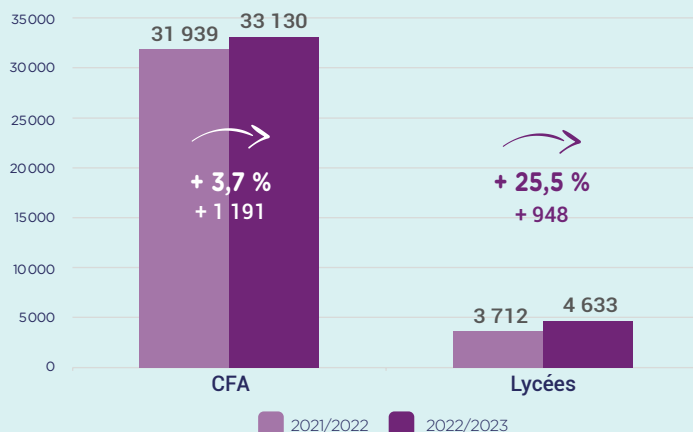


L'ALTERNANCE PROGRESSE DANS LES CFA AINSI QUE DANS LES LYCÉES

Sur les 2 000 alternants supplémentaires se formant aux métiers de l'automobile en 2022/2023, près de 1 200 ont rejoint une formation en alternance dans un CFA, alors que **950 jeunes l'ont intégrée au sein d'un lycée.**



ÉVOLUTION DES EFFECTIFS ALTERNANTS PAR TYPE D'ÉTABLISSEMENT*



Source : ANFA

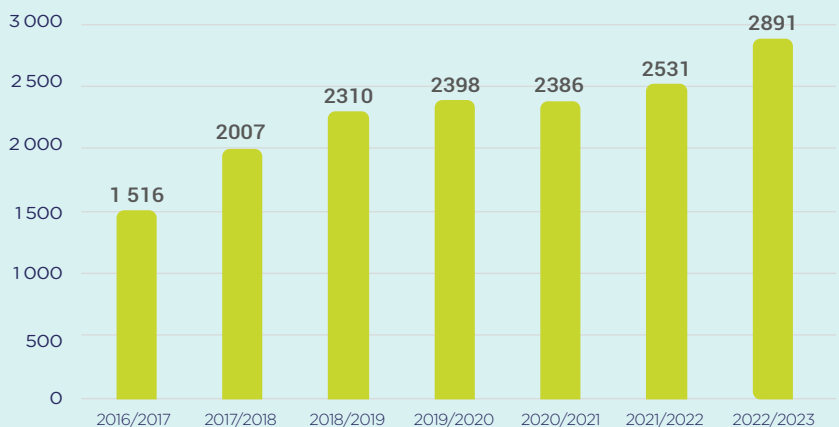
*Hors organismes de formation d'entreprises



PRÈS DE 2 900 FEMMES EN FORMATION DANS LES DOMAINES SPÉCIFIQUES DES SERVICES AUTOMOBILES



ÉVOLUTION DU NOMBRE DE FEMMES DANS LES FORMATIONS AUTOMOBILES



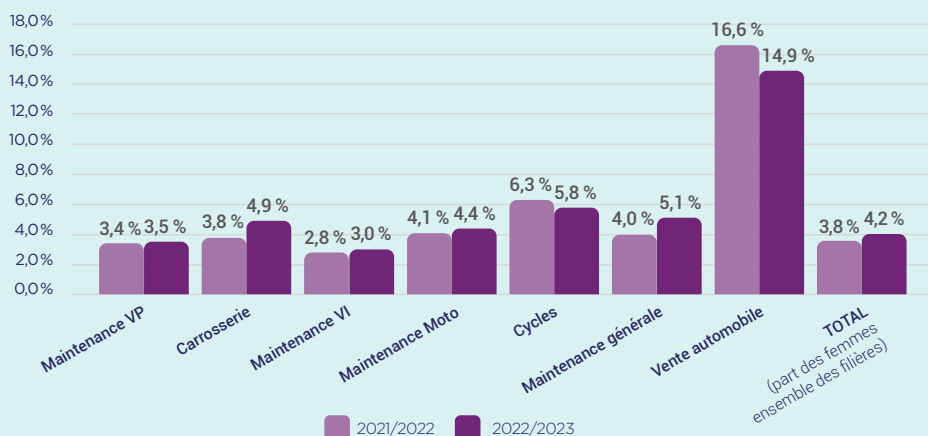
Source : ANFA

A la rentrée 2022, près de 2 900 femmes se forment aux métiers des services de l'automobile. Leur nombre a sensiblement progressé, puisque près de 350 femmes supplémentaires ont rejoint une formation à cette rentrée (+ 14 %). Si leur part varie entre 2 et 6 % selon les différentes filières de formation techniques, elles sont plus nombreuses au sein de la filière Vente (15 % des effectifs).

Une filière a vu le nombre de femmes en formation particulièrement progresser : il s'agit de la filière Carrosserie-peinture, et ceci, sur les différents niveaux de diplôme, qu'ils soient en alternance ou sous statut scolaire. Autre filière qui a vu le nombre de femmes en formation fortement progresser, la seconde commune du Bac pro Maintenance des Véhicules, classe spécifique au statut scolaire.

Le nombre de femmes formées dans les domaines spécifiques de la branche continue de progresser. En 2022/2023, on dénombre près de 2 900 jeunes femmes en formation, soit 4,2 % des effectifs.

PART DE FEMMES PAR FILIÈRE DE FORMATION



Source : ANFA



LES SIGNATURES DE CONTRATS EN ALTERNANCE PROGRESSENT DE + 4 %

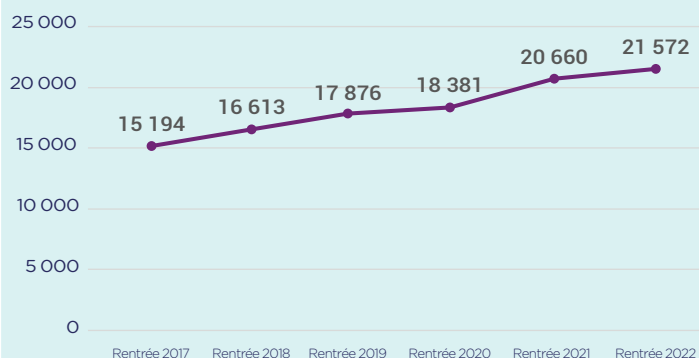
La première partie de l'étude traitait du stock de jeunes en formation. Il s'agit maintenant de s'intéresser au flux de nouveaux contrats signés.

A la rentrée 2022, plus de 21 500 nouveaux contrats en alternance ont été signés, soit une progression de 4,4 % par rapport à l'année précédente. Les nouveaux signataires commencent principalement par préparer un CAP (ce diplôme représente 45 % des signatures de contrats d'alternance à la rentrée 2022), et une majorité d'entre eux poursuivront leur formation vers un diplôme ou une certification de branche.

Le CAP, le Bac pro, ainsi que les certifications de branche ont connu des évolutions similaires à la rentrée 2022 : + 8 % de contrats signés. Les certifications de branche enregistrent en effet plus de 4 200 signatures de contrat, soit 1 contrat sur 5 signé en alternance.

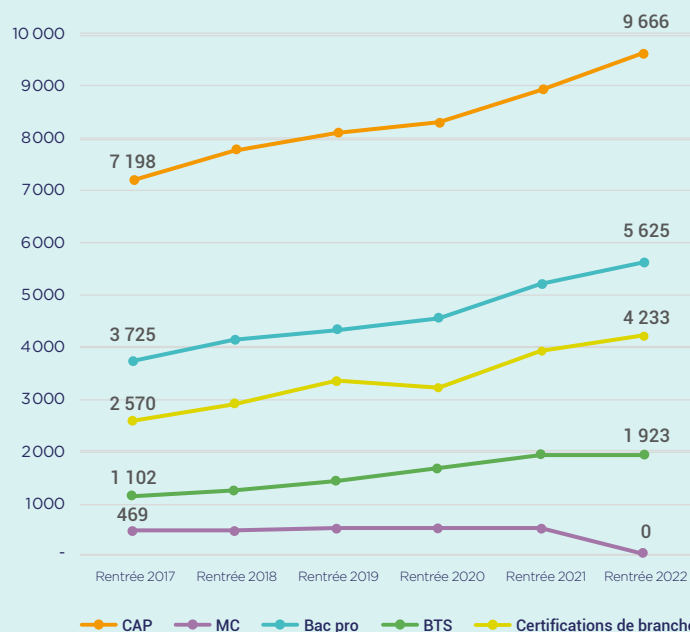
La progression concerne la majorité de ces certifications. Et plus particulièrement celles qui préparent aux métiers de la maintenance automobile, de la carrosserie-peinture, ainsi que du cycle. Les formations aux métiers de la maintenance des véhicules anciens et historiques ont également progressé, alors que celles relatives au vitrage ont diminué.

ÉVOLUTION DU NOMBRE DE SIGNATURES DE CONTRATS EN ALTERNANCE



Source : ANFA

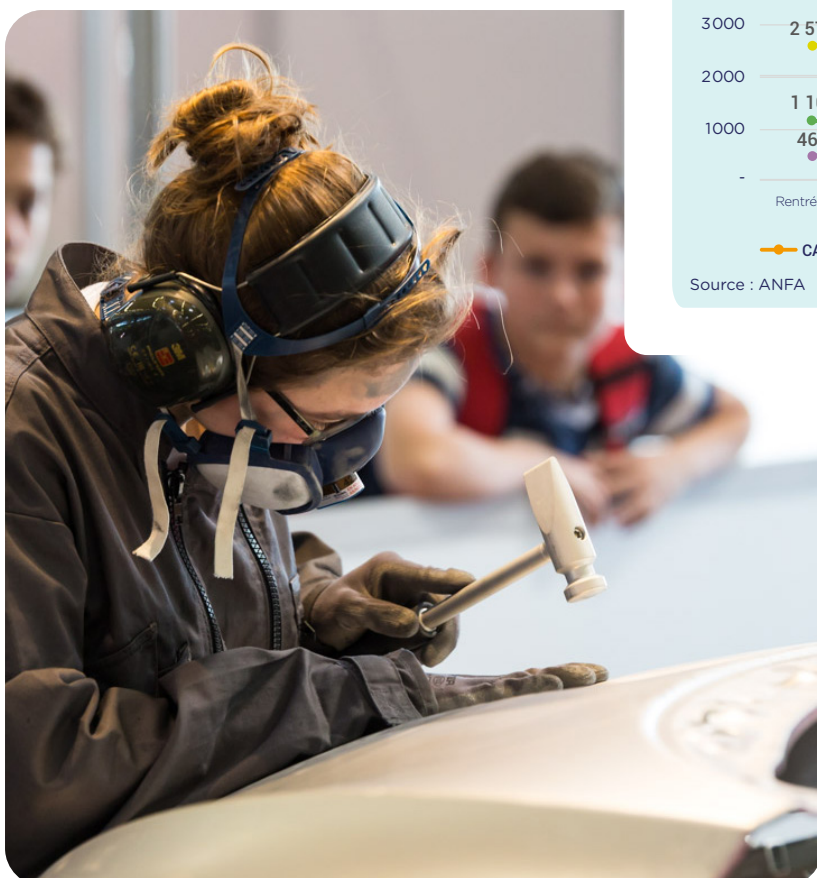
ÉVOLUTION DU NOMBRE DE SIGNATURES DE CONTRATS EN ALTERNANCE



Source : ANFA

Ces progressions constantes illustrent le maintien de l'attractivité des métiers de la branche.

Certifications de branche :
+ 8% de progression à la rentrée 2022 et représentent 20 % des contrats signés en alternance



PLUS DE 9 000 JEUNES APPRENTIS ET LYCÉENS INSÉRÉS EN 2021



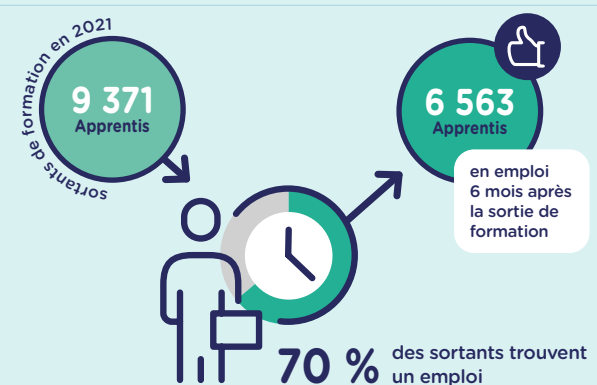
INSERJEUNES : LE DISPOSITIF D'ÉVALUATION DE L'INSERTION

Depuis 2021, la DARES en lien avec le Ministère de l'Éducation Nationale, produisent des données sur l'insertion professionnelle issues du **rapprochement des bases de données administratives dites "scolarité"** (remontées administratives des inscriptions des élèves et des apprentis) **et de bases de données dites "emploi"** (basées sur les déclarations sociales nominatives).

La principale nouveauté pour le millésime des sortants 2021 (quatrième millésime disponible) est la présence dans

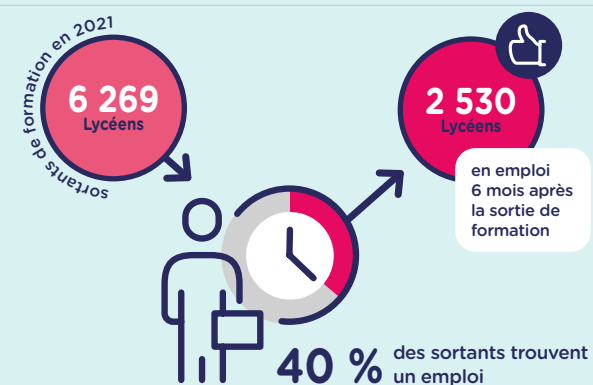
la base des sortants d'apprentissage de trois certifications de branche devenues en 2020 des Titres à Finalité Professionnelle. Cependant, même s'ils sont proches, ces taux ne sont pas comparables à ceux issus de la publication présentant les certifications de branche. La méthodologie est différente selon les deux sources (enquête d'un côté, croisement avec la DSN de l'autre, tout emploi considéré d'un côté, uniquement secteur privé salarié de l'autre, et enfin taux d'emploi calculé sur une base d'inscrits à la formation d'un côté contre ceux certifiés sur l'autre dispositif). Pour une comparabilité des données, ce sont les données Inser'jeunes qui ont été retenues pour l'ensemble des certifications.

INSERTION DES APPRENTIS



Source : Inser'jeunes, sortants 2021 (certifications spécifiques à la branche)

INSERTION DES LYCÉENS



Source : Inser'jeunes, sortants 2021 (certifications spécifiques à la branche)

70 % des apprentis sortis d'une formation spécifique à la branche **en 2021 sont en emploi salarié 6 mois après la fin de leur formation (68 % hors TFP)**. Le taux d'emploi enregistre une hausse de 6 points en 2021, l'année 2020 ayant été perturbée par des restrictions sanitaires, avec pour effet de repousser une partie des recrutements de jeunes formés de quelques mois (71 % à 12 mois). Le taux de poursuite d'études est lui de 39 %. Il progresse légèrement pour les Bac pro et les BTS (4 et 2 points).

Un apprenti sur deux poursuit une formation après un CAP, un sur trois après un Bac pro et un sur 5 après un BTS.

40 % des lycéens formés dans les domaines spécifiques de la branche et sortis de formation en 2021 **sont en emploi salarié 6 mois après la fin de leur formation**. En 2021, le taux d'emploi progresse de 4 points, alors que le taux de poursuite d'études a progressé de 1 point. Le taux d'emploi à 6 mois n'a pas encore retrouvé son niveau de 2019 qui était de 42 %.

Près d'un apprenti sur deux en emploi l'est dans son entreprise formatrice.

TAUX DE POURSUITE D'ÉTUDES ET TAUX D'EMPLOI PAR DIPLÔME

APPRENTIS	Taux de poursuite d'études	Taux d'emploi
CAP	49 %	61 %
Bac pro	37 %	73 %
BTS	22 %	81 %
TOTAL	39 %	70 %

LYCÉENS	Taux de poursuite d'études	Taux d'emploi
CAP	46 %	24 %
Bac pro	47 %	45 %
BTS	36 %	60 %
TOTAL	46 %	40 %

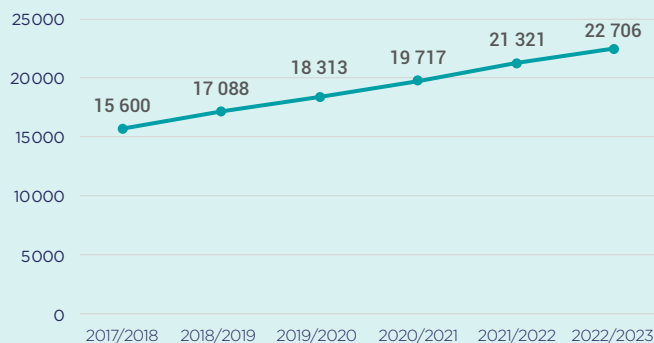
Note de lecture : 49 % des apprentis terminant un CAP poursuivent leurs études. Parmi ceux qui ne poursuivent pas, 61 % sont en emploi 6 mois après la sortie de formation.
Source : Inser'jeunes, sortants 2021 (certifications spécifiques à la branche)

LES FILIÈRES DE FORMATION

PROGRESSION CONSTANTE DES ALTERNANTS EN MAINTENANCE VP

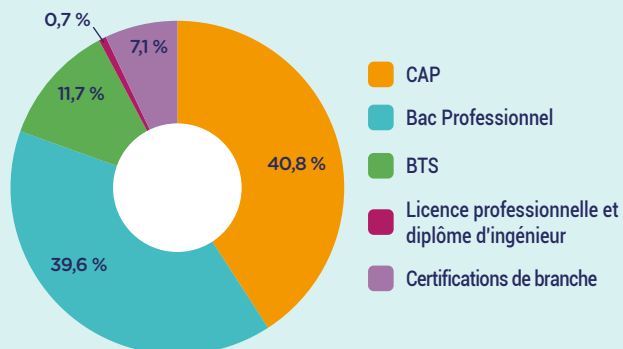


ÉVOLUTION DES EFFECTIFS EN ALTERNANCE EN FILIÈRE MAINTENANCE VP



Source : ANFA

RÉPARTITION PAR DIPLÔME DES ALTERNANTS FORMÉS EN FILIÈRE MAINTENANCE VP



Source : ANFA

La filière maintenance de véhicules particuliers compte 35 783 jeunes en formation, dont 63 % en alternance. Il s'agit de la filière de formation la plus importante, puisqu'elle concentre 52 % des jeunes formés aux métiers de la branche.

En alternance, les effectifs ont progressé de + 6,5 % à cette rentrée. Le CAP et le bac professionnel sont les diplômes majeurs de la filière et rassemblent 80 % des alternants. Plus de 1 600 jeunes se forment à une certification de branche.

VÉHICULE PARTICULIER



70 % DES APPRENTIS FORMÉS À LA MAINTENANCE VP SONT EN EMPLOI

TAUX DE POURSUITE D'ÉTUDES ET TAUX D'EMPLOI PAR DIPLÔME

APPRENTIS	Taux de poursuite d'études	Taux d'emploi
CAP Maintenance des Véhicules option Véhicules Particuliers	53 %	55 %
Bac pro Maintenance des Véhicules option Véhicules Particuliers	38 %	72 %
BTS Maintenance des Véhicules option Véhicules Particuliers	22 %	80 %
TFP Technicien Expert Après-Vente Automobile	16 %	87 %
TOTAL	39 %	70 %

Source : InserJeunes sortants 2021, à 6 mois
 Note de lecture : 53 % des apprentis terminant un CAP MVA poursuivent leurs études. Parmi ceux qui ne poursuivent pas, 55 % sont en emploi 6 mois après la sortie de formation.

6 mois après leur sortie de formation, **70 % des apprentis formés à la Maintenance VP sont en emploi**. Le taux d'emploi progresse de 5 points en 2021, en partie avec l'intégration du Titre à Finalité professionnelle Technicien Expert Après-Vente Automobile (TFP TEAVA), mais de façon plus générale, tous les niveaux de formation voient leur insertion s'améliorer. Ce sont ainsi près de **3 500 apprentis qui se sont insérés** professionnellement suite à une formation de cette filière.

Par ailleurs, plus le niveau de formation augmente, plus les jeunes ont des chances de s'insérer professionnellement. Ainsi, 55% des jeunes issus de CAP, 72 % des jeunes issus de bac professionnel et 80 % des jeunes issus de BTS ont trouvé un emploi. Ce taux monte même à 87 % pour les apprentis issus d'un Titre à finalité professionnelle TEAVA.

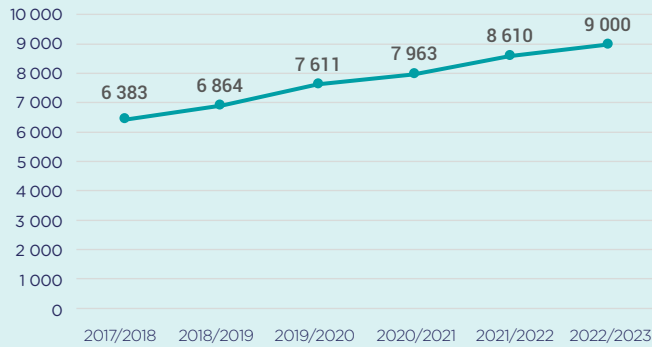
Les lycéens, quant à eux, bénéficient de taux d'insertion inférieurs à ceux observés en apprentissage. Ainsi, sur 100 jeunes formés à la Maintenance VP en lycée, 42 ont trouvé un emploi. Ce taux est lui aussi en progression en 2021 (+ 4 points), mais n'a pas retrouvé son niveau de 2019 (44 %).



EN CARROSSERIE-PEINTURE, UN BESOIN DE PRATIQUE QUI RENFORCE L'ALTERNANCE

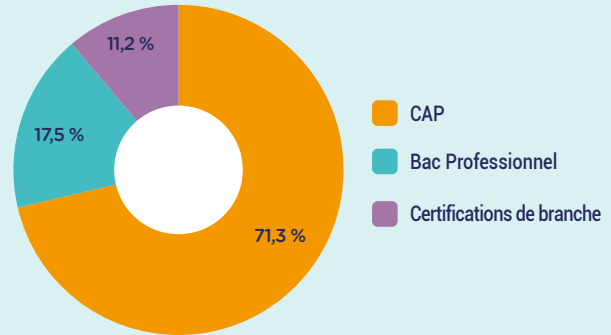


ÉVOLUTION DES EFFECTIFS EN ALTERNANCE EN FILIÈRE CARROSSERIE-PEINTURE



Source : ANFA

RÉPARTITION PAR DIPLÔME DES ALTERNANTS FORMÉS EN FILIÈRE CARROSSERIE-PEINTURE



Source : ANFA

La filière carrosserie-peinture compte 15 022 jeunes en formation à la rentrée 2022, dont 60 % en alternance.

Le nombre d'alternants dans cette filière a progressé de 41 % depuis 5 ans (+ 4,5 % à la rentrée 2022). Pour répondre aux tensions importantes qui s'exercent sur ces métiers, les entreprises de la carrosserie ont fortement recruté en alternance ces dernières années.

En alternance, 7 jeunes formés sur 10 préparent un CAP et une majorité d'entre eux (60 %) poursuivent leur formation soit vers un CAP connexe en peinture, soit vers un Bac pro. Les certifications de branche représentent près de 11 % des jeunes formés dans cette filière, qui inclut également le vitrage.

CARROSSERIE PEINTURE



67 % DES APPRENTIS FORMÉS À LA CARROSSERIE-PEINTURE SONT EN EMPLOI

TAUX DE POURSUITE D'ÉTUDES ET TAUX D'EMPLOI PAR DIPLÔME

APPRENTIS	Taux de poursuite d'études	Taux d'emploi
CAP Réparation des Carrosseries	60 %	56 %
CAP Peinture en Carrosserie	14 %	75 %
Bac pro Réparation des Carrosseries	41 %	76 %
TOTAL	44 %	67 %

Source : InserJeunes sortants 2021, à 6 mois
 Note de lecture : 41 % des apprentis terminant un Bac Professionnel RC poursuivent leurs études. Parmi ceux qui ne poursuivent pas, 76 % sont en emploi 6 mois après la sortie de formation.

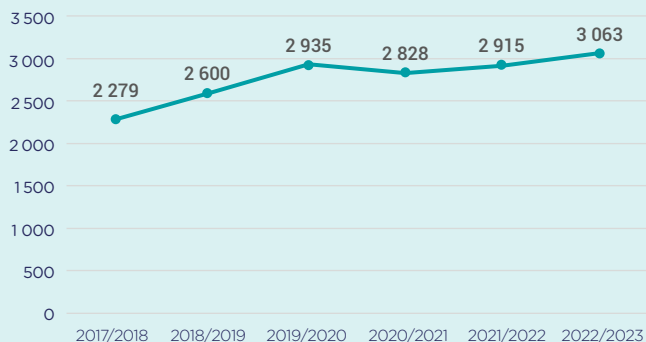
6 mois après leur sortie de formation, **67 % des apprentis formés à la Carrosserie-peinture sont en emploi**. Ce taux progresse de 4 points en 2021. Parallèlement, le taux de poursuite d'études a légèrement progressé (+ 3 points). Cette filière de formation en apprentissage ne comporte que deux CAP et un bac professionnel. Par rapport à 2019, le taux d'emploi a progressé de deux points, alors même que le nombre de sortants a bondi de + 13 %.

L'acquisition de la double compétence carrosserie-peinture reste valorisée aux yeux des employeurs. Ainsi, un CAP Peinture réalisé après un CAP Réparation des carrosseries offre les mêmes garanties d'insertion qu'un bac professionnel.

Les lycéens, s'insèrent plus difficilement dans cette filière qui privilégie l'acquisition d'un "geste professionnel". Ainsi, sur 100 jeunes formés à la Carrosserie-peinture en lycée, 34 ont trouvé un emploi. Ce taux est également en progression en 2021 (+ 4 points), mais n'a pas encore retrouvé son niveau de 2019 (36 %).

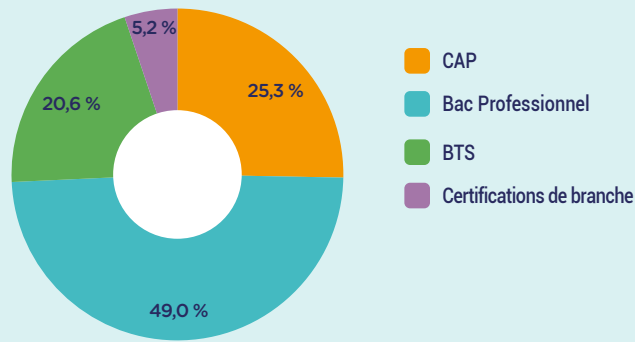


ÉVOLUTION DES EFFECTIFS EN ALTERNANCE EN FILIÈRE MAINTENANCE VI



Source : ANFA

RÉPARTITION PAR DIPLÔME DES ALTERNANTS FORMÉS EN FILIÈRE MAINTENANCE VI

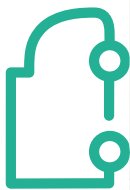


Source : ANFA

La filière maintenance de véhicules industriels compte 4 702 jeunes en formation, dont 65 % en alternance. La rentrée 2022 est marquée par une légère progression des effectifs en alternance (+ 5 %) après avoir stagné lors des deux rentrées précédentes. Le cap des 3 000 alternants formés au véhicule industriel est donc ainsi dépassé pour la première fois.

Compte tenu de l'évolution technologique de cette activité, la part des alternants en CAP est relativement faible (25 %). Les alternants sont surtout formés au bac professionnel (49 %) voire au BTS (20,5 %).

VÉHICULE INDUSTRIEL



75 % DES APPRENTIS FORMÉS À LA MAINTENANCE VI SONT EN EMPLOI

TAUX DE POURSUITE D'ÉTUDES ET TAUX D'EMPLOI PAR DIPLÔME

APPRENTIS	Taux de poursuite d'études	Taux d'emploi
CAP Maintenance des Véhicules option Véhicules de Transport Routier	55 %	65 %
Bac pro Maintenance des Véhicules option Véhicules de Transport Routier	35 %	74 %
BTS Maintenance des Véhicules option Véhicules de Transport Routier	24 %	87 %
TOTAL	40 %	75 %

Source : InserJeunes sortants 2021, à 6 mois
 Note de lecture : 55 % des apprentis terminant un CAP MVB poursuivent leurs études. Parmi ceux qui ne poursuivent pas, 65 % sont en emploi 6 mois après la sortie de formation.

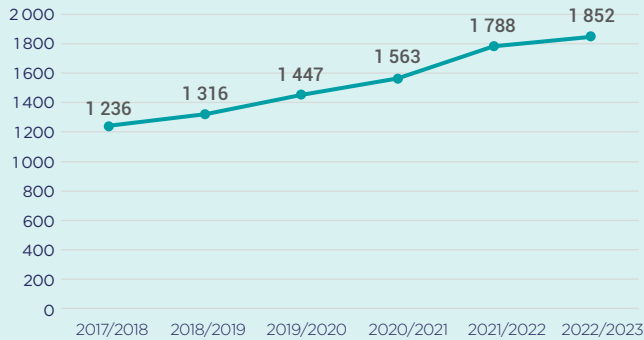
75 % des apprentis formés à la Maintenance VI sont en emploi 6 mois après leur sortie de formation. Ce taux progresse de 4 points en 2021, après avoir déjà progressé identiquement en 2020. Parallèlement, le taux de poursuite d'études a légèrement progressé (+ 1 point). Il s'agit de la filière de formation en apprentissage qui bénéficie du meilleur taux d'insertion. Par rapport à 2019, le taux d'emploi a donc progressé de 8 points.

Un niveau de formation plus élevé garantit plus de chances de trouver un emploi en sortie de formation. Ainsi, les jeunes apprentis issus de CAP, bac professionnel et BTS ont respectivement 65 %, 74 % et 87 % de chances de s'insérer professionnellement.

Les lycéens, quant à eux, bénéficient de taux d'insertion inférieurs à ceux observés en apprentissage. Ainsi, sur 100 jeunes formés à la Maintenance VI en lycée, 48 ont trouvé un emploi. Ce taux est lui aussi en progression en 2021 (+ 8 points), et constitue également l'insertion la plus porteuse pour des jeunes formés en lycée professionnel.

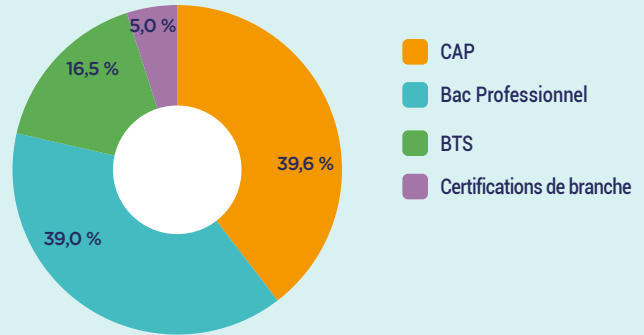


ÉVOLUTION DES EFFECTIFS EN ALTERNANCE EN FILIÈRE MAINTENANCE MOTO



Source : ANFA

RÉPARTITION PAR DIPLÔME DES ALTERNANTS FORMÉS EN FILIÈRE MAINTENANCE MOTO



Source : ANFA

La filière maintenance de motocycles compte 3 652 jeunes en formation, dont 51 % en alternance.

Depuis cinq ans, les effectifs alternants de cette filière ont fortement progressé (+ 50 %), en raison de la reprise de l'emploi dans ce secteur professionnel. **A cette rentrée 2022, les effectifs en alternance ont connu une croissance plus modérée (+ 3,5 %) que celle de la rentrée précédente.**

Le CAP et le bac professionnel sont les diplômes principaux de la filière et rassemblent 79 % des alternants.

MOTOCYCLE



72 %

DES APPRENTIS FORMÉS À LA MAINTENANCE MOTO SONT EN EMPLOI



TAUX DE POURSUITE D'ÉTUDES ET TAUX D'EMPLOI PAR DIPLÔME

APPRENTIS	Taux de poursuite d'études	Taux d'emploi
CAP Maintenance des Véhicules option Motocycles	43 %	63 %
Bac pro Maintenance des Véhicules option Motocycles	24 %	77 %
BTS Maintenance des Véhicules option Motocycles	17 %	79 %
TOTAL	32 %	72 %

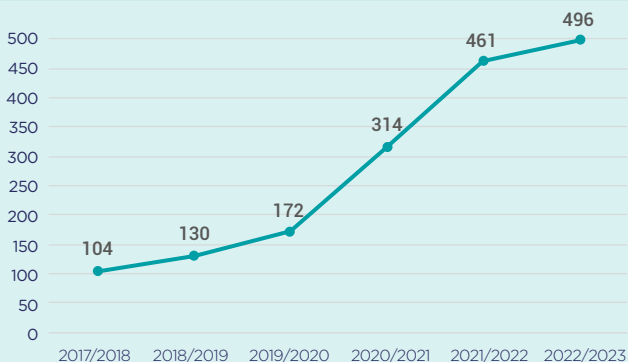
Source : InserJeunes sortants 2021, à 6 mois
 Note de lecture : 24 % des apprentis terminant un Bac professionnel MVC poursuivent leurs études. Parmi ceux qui ne poursuivent pas, 77 % sont en emploi 6 mois après la sortie de formation.

Au sein de la filière Maintenance Moto, 72 % des apprentis sont en emploi 6 mois après leur sortie de formation. Ce taux progresse de 9 points en 2021. Parallèlement, le taux de poursuite d'études a nettement régressé (- 4 points).

Les lycéens s'insèrent globalement plus difficilement que les jeunes issus d'un apprentissage. Ainsi, sur 100 jeunes formés à la Maintenance Moto en lycée, 47 ont trouvé un emploi. Ce taux a progressé de 7 points en 2021 par rapport à 2020.

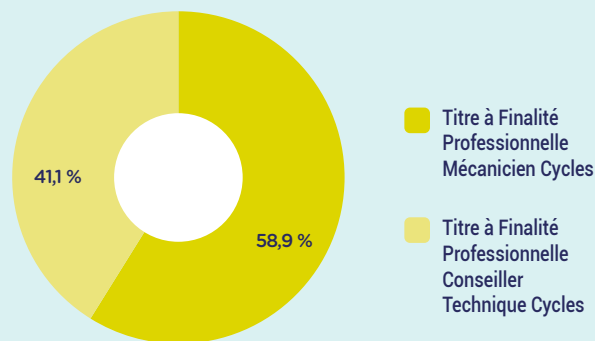


ÉVOLUTION DES EFFECTIFS EN ALTERNANCE EN FILIÈRE CYCLE



Source : ANFA

RÉPARTITION PAR CERTIFICATION DES ALTERNANTS FORMÉS EN FILIÈRE CYCLE



Source : ANFA

La filière de formation Cycles compte 496 jeunes en formation à la rentrée 2022. L'intégralité des formations se déroule en alternance. Si les effectifs de ces formations restent modestes, ils ont connu une progression importante entre 2019 et 2021 (ils ont été multiplié par 3). Cette progression se poursuit plus modestement à la rentrée 2022 (+ 8 %).

Le Titre à Finalité Professionnelle Conseiller Technique Cycles s'est ainsi nettement développé depuis plusieurs années, répondant aux besoins des professionnels du secteur. L'autre certification de la filière, le Titre à Finalité Professionnelle Mécanicien Cycles (devenu Titre à Finalité Professionnelle en décembre 2019 et donc ouvert à l'apprentissage) voit ses effectifs continuer de croître passant de 77 à 292 jeunes formés en l'espace de trois ans.

L'année 2020 et son contexte sanitaire ont permis un développement inédit du cycle, qui s'est poursuivi en 2021, et qui se maintient aujourd'hui, en cette rentrée 2022.

Par ailleurs, la filière cycles forme également des demandeurs d'emploi à ses métiers. Ainsi, les Titres à Finalité Professionnelle MC et CTC sont accessibles aux personnes en recherche d'emploi. En 2021, 200 personnes ont été formées à ces métiers via ces dispositifs.

Le nombre de jeunes et de demandeurs d'emplois qui se forment à ces métiers sont conséquents compte tenu du volume de l'emploi dans ce secteur : 2700 salariés dans les entreprises concernées (source IRP auto nov 2022).



75 % DES APPRENTIS FORMÉS AU SEIN DE LA FILIÈRE CYCLES SONT EN EMPLOI

TAUX DE POURSUITE D'ÉTUDES ET TAUX D'EMPLOI PAR DIPLÔME

APPRENTIS	Taux de poursuite d'études	Taux d'emploi
TFP Mécanicien Cycles	29 %	65 %
TFP Conseiller Technique Cycles	15 %	84 %
TOTAL	22 %	75 %

Source : InserJeunes sortants 2021, à 6 mois
 Note de lecture : 15 % des apprentis terminant un Titre à Finalité Professionnelle CTC poursuivent leurs études. Parmi ceux qui ne poursuivent pas, 84 % sont en emploi 6 mois après la sortie de formation.

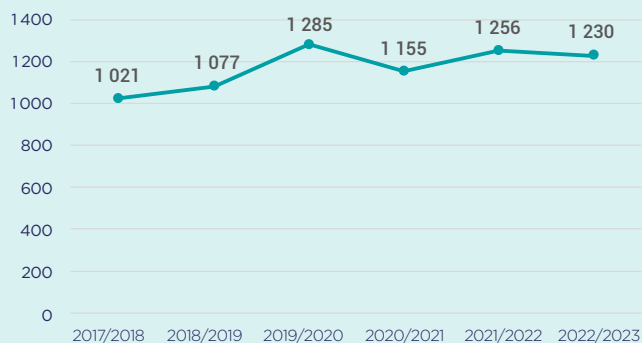
Au sein de la filière Cycles, 75 % des apprentis sont en emploi 6 mois après leur sortie de formation.

Ici aussi, plus le niveau de formation augmente, meilleure est l'insertion. Ainsi, le Titre à Finalité Professionnelle Conseiller Technique Cycles (Niveau 4), bénéficie d'une meilleure insertion que le Titre à Finalité Professionnelle Mécanicien Cycles (Niveau 3) : 84 contre 65 % pour les sortants en 2021.

LA FILIÈRE VENTE AUTOMOBILE SE STABILISE



ÉVOLUTION DES EFFECTIFS EN ALTERNANCE EN FILIÈRE VENTE AUTOMOBILE



Source : ANFA

La filière de formation Vente Automobile compte 1 338 jeunes en formation à la rentrée 2022. Une grande partie de ces formations se déroule en alternance (92 %).

Depuis quatre ans, les effectifs de cette filière se sont stabilisés au-dessus des 1 200 alternants. L'intégralité de ces effectifs se forme au Titre à Finalité Professionnelle Vendeur Automobile.

TAUX DE POURSUITE D'ÉTUDES ET TAUX D'EMPLOI PAR DIPLÔME

APPRENTIS	Taux de poursuite d'études	Taux d'emploi
TFP Vendeur Automobile	2 %	79 %

Source : InserJeunes sortants 2021, à 6 mois

Note de lecture : 2 % des apprentis terminant un Titre à Finalité Professionnelle VA poursuivent leurs études. Parmi ceux qui ne poursuivent pas, 79 % sont en emploi 6 mois après la sortie de formation.

VENTE AUTOMOBILE



79 %

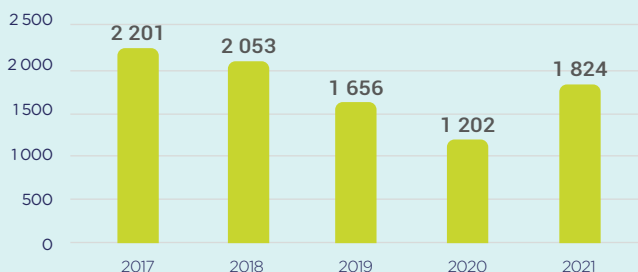
DES APPRENTIS FORMÉS À LA VENTE AUTOMOBILE SONT EN EMPLOI



LE NOMBRE DE FORMÉS A L'ENSEIGNEMENT DE LA CONDUITE EN FORTE HAUSSE

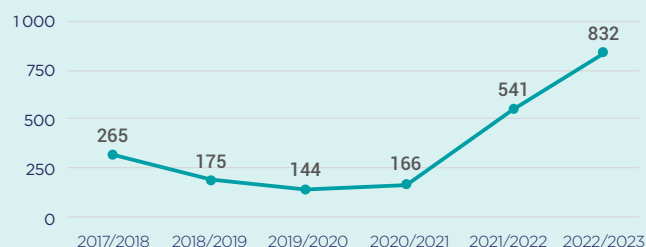


NOMBRE DE CANDIDATS ADMIS À L'EXAMEN DU TP ECSR



Source : Ministère du travail

ÉVOLUTION DES EFFECTIFS EN ALTERNANCE EN FILIÈRE ENSEIGNEMENT DE LA CONDUITE



Source : ANFA / OPCO Mobilités

Après plusieurs années de baisse, une forte progression des effectifs est observée en 2021 (+ 52 %). Le nombre de contrats de professionnalisation signés a lui aussi fortement progressé ces dernières années. Cette élévation du nombre de certifiés pourrait contribuer à réduire les difficultés de recrutement, très fortes actuellement.

Cette filière de formation est caractérisée par une mixité beaucoup plus importante que dans les autres filières de formation spécifique à la branche des services de l'automobile (38 % des formés sont des femmes).

82,5% des personnes ayant préparé un Titre Professionnel Enseignant de la Conduite automobile et de la Sécurité Routière (TP ECSR) étaient en emploi 6 mois après la fin de leur formation.
(Source : Ministère du travail)



autofocus

ÉTUDES DE L'OBSERVATOIRE DES MÉTIERS
DES SERVICES DE L'AUTOMOBILE

DES JEUNES TOUJOURS PLUS NOMBREUX DANS LES FORMATIONS DES MÉTIERS DE L'AUTOMOBILE

Les effectifs en alternance poursuivent leur progression à la rentrée 2022 : 39 365 jeunes préparent leur formation par alternance dans les métiers spécifiques à la branche des services de l'automobile. Le nombre de contrats signés en alternance a progressé de + 8 % pour les CAP les Bac Pro, ainsi que pour les certifications de branches. Ainsi, un contrat en alternance sur cinq signé à cette rentrée l'a été sur une certification de branche. Par ailleurs, de plus en plus de jeunes filles se forment aux métiers de l'automobile. Elles sont près de 2 900 à cette rentrée.

70 % des sortants d'apprentissage en 2021 ont trouvé un emploi dans les 6 mois qui suivent leur formation. Avec les lycéens, ce sont ainsi plus de 9 000 jeunes qui se sont insérés professionnellement à la suite de leur formation en 2021. L'alternance est un levier favorisant cette entrée dans le monde professionnel et particulièrement avec une certification de la branche.

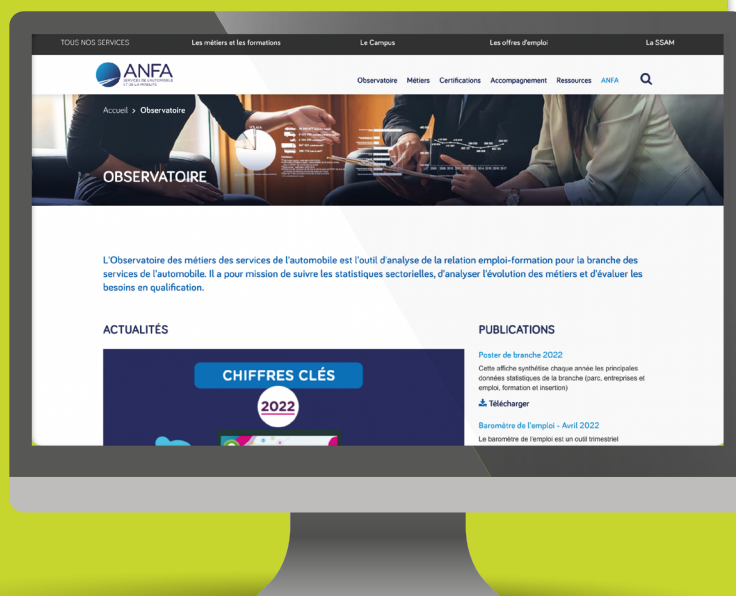
anfa-auto.fr/observatoire

ANFA
OBSERVATOIRE
Métiers Services Auto



DÉCOUVREZ TOUTES LES DONNÉES ET LES PUBLICATIONS DE L'OBSERVATOIRE SUR LE SITE DE L'ANFA

anfa-auto.fr/observatoire



ET DÉCOUVREZ EN VIDÉO LES DERNIÈRES ÉTUDES DE L'OBSERVATOIRE



À propos de l'ANFA

L'ANFA est chargée par la Commission Paritaire Nationale de la mise en oeuvre de dispositifs relevant de la politique nationale de formation de la branche des Services de l'Automobile. À ce titre, l'ANFA :

- anime l'Observatoire des métiers des services de l'automobile (OPMQ de branche) et apporte une expertise dans le cadre de la GPEC,
- propose une ingénierie des dispositifs de formation professionnelle,
- élabore des certifications,
- assure la promotion des métiers,
- développe l'apprentissage, notamment via les réseaux des CFA Pilotes et Associés.

Observatoire ANFA
2, rue Capella - 44470 Carquefou
Tél. : 02 44 76 21 50
observatoire@anfa-auto.fr • www.anfa-auto.fr

Directrice de la publication : Dominique Faivre-Pierret
Directrice de rédaction : Valérie Chiron
Rédaction : Philippe Le Gall
Édition et création : Service Communication ANFA
Photo de couverture : © Marguerite Deneuveille

